

存在的建築,建築的存在-

品談金門洋樓二、三事



主講人：卓銀永

建築的存在

存在的建築

- 1911-1929金門當地人口銳減金門人轉向南洋謀生。
- 產生了僑匯及回金門建設房屋，發展交通或興辦學校等。
- 其建築體→直接仿照僑居地作法，因而具有南洋殖民地洋式建築風格，並保留傳統華人建築的文化元素存在著華洋融合的建築工藝表現。



尤其在裝飾藝術上的美學觀點及當時民風環境，呈現出金門部分建築的風格亦因每個金門僑民的在地文化和旅外思想內涵表現各個特色洋樓的建築風華。

這些存在的建築，亦因目前建築的存在，讓金門在閩式及現代建築中，增添了許多異國風味和華人文化融合的建築。



金門現存古洋樓統計表 (尚有部份洋樓未在本統計數字內)

行政區域	數量	指定縣定古蹟	登錄歷史建築	未指定或登錄
金城鎮	45	2	23	20
金寧鄉	15	1	8	6
金沙鎮	55	3	22	30
金湖鎮	13	3	2	8
烈嶼鄉	10	5	0	5
總計	138	14	55	69

金門現存古洋樓介紹-縣定古蹟類

洋樓名稱	建造年代	建築物及裝飾類型說明	古蹟或 歷史建築
陳詩吟洋樓	1933年	整體建築為出龜洋樓，本體牆身材料為磚牆、平砌石牆；屋身構造為硬山擱檁，亦有後落的配置，規模宏大。洋裝飾精緻，有南洋風十足的窗楣百葉窗，正面山頭有雙龍拱仙女、柱頭、簷飾帶等處展現中西各異的主題；洋樓裡最可貴的建築裝飾是山頭壁面的「憨番抬厝角」及「印度番庸鼓勵人偶盤托仙桃」。	縣定古蹟 公告日期： 2006.6.13

縣定古蹟陳詩吟洋樓

陳詩吟洋樓



等級 縣定	位置 金城鎮珠浦東路44號
種類 宅第	創建年代 民國二十四年 (1935)

設置目的

設置鋼棚架目的係為：減緩古蹟本體破壞速度，保全歷史空間，讓古蹟本體在全面修復之前，得以進行完整的修復再利用與規劃設計。

目前進度

陳詩吟洋樓，依文資法規定，本案已完成修復及再利用報告，俟於所有權人同意後，據以推動修復工程。

歷史介紹

陳詩吟本名陳瑤，字西林，金沙鎮高坑人，生於清同治十二年（1873），原以教書為業，1903正屆而立之年，體當時的僑民潮遷赴南洋，在新加坡、印尼經商，特產貿易，利用第一次世界大戰期間物資需求量大增的機會，幸甚經營，攬得家產而致富。1932年他偕同夫人薛寶珍女士返鄉，選在金門縣丞所在地的後浦購地，建了這棟歐陸中、西建築型式於一體的洋樓。遺憾的是這棟洋樓尚未完成，陳詩吟便於民國二十二年（1933）在金門辭世，享年61歲。

建築描述

陳詩吟洋樓位在珠浦東路44號，大門前就是壘圍，是城區巷道內往來人等常路過之地。建築物佔地廣大，主體是出格格局，有前、後樓，內部和外牆的裝飾精緻，各種中、西迥異的裝飾物，展現在正面，柱頭和龍飾等處。為了因應西天排水的需要，特地製作了仿竹節的陶管，將雨水從屋頂引到地面的排水溝。

外牆部分所貼的彩釉瓷磚，有花飾、有水果，充分展現當時金門所有中、西式建築的特有裝飾。最可貴的是建築上的一些門飾，係出自曾任金門縣商會，也是主持修復與興建工作的後浦名人傅錫琪之手筆，在金門一百多洋樓中，這種建築很有特色，該建築上有厚牆、有鑲窗鐵門、有鐵孔、有輪鐵門，各種防禦設施都做得很完備。



金門縣文化局
CUENAN CULTURAL BUREAU OF KINMEN COUNTY





洋樓名稱	建造年代	建築物及裝飾類型說明	古蹟或 歷史建築
許允選洋樓	大約在 1915	<p>許允選洋樓建於1911-1915年，為兩落、後落帶左凸規的建築物。前落為二層五腳基外廊樣式，後落為閩南式二坡七架傳統建築。</p> <p>最具特色的是建築正面五腳基的成凹字型，亦即二樓的五腳基僅於左右前房疊樓，而非一般完整的洋樓外廊。</p> <p>大廳的左、右各三幅山水花卉主題的木板彩畫筆觸精緻細膩；前後落柱上的聯對文字，筆跡溫潤渾圓，為創建者所題，主題內容表現儒家忠孝節義故事及隱逸山林的願望，闡述屋主所追求之核心價值。</p>	<p>縣定古蹟</p> <p>公告日期： 2015.10.29</p>

許允選洋樓



洋樓名稱	建造年代	建築物及裝飾類型說明	古蹟或 歷史建築
<p style="text-align: center;">東蕭蕭 顯傳洋樓</p>	<p style="text-align: center;">大約在 1890 左右</p>	<p>蕭顯傳洋樓建築格局為雙層五腳基洋樓併前落（迴向）：</p> <ol style="list-style-type: none"> 1. 五腳基洋樓：洋樓採硬山攔櫺，外廊搭配簡易鋼筋混凝土系統施作，屋頂為傳統閩南式屋架構造(十一架樑)。立面一、二樓亦為五座拱所形成，因坍塌嚴重，然外觀仍可見許多裝飾構件，如正面仍見許多泥塑，有龍、麒麟、蝙蝠、花草等圖騰。二樓側面窗楣有象徵多子多孫南瓜泥塑及吉祥圖騰的螭虎泥塑。正面一樓廳門上方有堂號「古榮衍派」，兩側聯對「輪奐聿新延錫古」「門庭卜舊托居榮」；二樓廳門上方有堂號「古榮衍派」，兩側聯對「古州鍾靈太武開屏呈秀氣」「榮華有兆鵲山附星報佳音」，於側面山牆脊墜使用老鷹、雙旗泥塑圖騰裝飾。 2. 前落（迴向）：前落（迴向）屋頂為磚坪，屋身下堵為五層花崗石平砌，上堵為磚砌外抹灰漿，轉角處上堵為紅磚斗砌磚柱。前後落兩者間以左右之磚造圍牆連接，僅洋樓棟左右兩廊處入內，兩者間之深井具內聚性 	<p style="text-align: center;">縣定古蹟 公告日期： 2019.01.1 6</p>

東蕭蕭顯傳洋樓



洋樓名稱	建造年代	建築物及裝飾類型說明	古蹟或 歷史建築
<p style="text-align: center;">東蕭蕭 顯記洋樓</p>	<p style="text-align: center;">大約在 1890年 左右</p>	<ol style="list-style-type: none"> <li data-bbox="828 321 2040 939">1. 五腳基洋樓：五腳基洋樓為雙坡屋頂帶前磚坪（外廊），正立面為磚砌外抹灰；外側立面與背立面，上堵為磚砌外抹灰漿，下堵為傳統礮仔石平砌(五紋)，上堵為磚砌外抹灰漿。立面一、二樓分別為五座拱所形成，中央跨距較大，兩側較小，屋頂立面有女兒牆裝飾，中央橫批堂號「古榮衍派」，為安全防禦考量，二樓拱廊窗台皆使用鑄鐵欄杆。一樓廳門上方有「古榮衍派」泥塑堂號；二樓廳門上方有「永昌堂」書卷泥塑。 <li data-bbox="828 978 2040 1310">2. 前落（迴向）、圍牆及擗頭：前落迴向為傳統二坡導水之圓脊屋頂，圓脊規帶上有玻璃刀山。正面、側面下堵傳統花崗石墁人字砌，上堵為磚砌外抹灰漿，轉角處上堵為紅磚斗砌磚柱，擗頭為鋼筋鋼筋混凝土造。 	<p style="text-align: center;">縣定古蹟 公告日期： 2019.01.16</p>

東蕭蕭顯記洋樓



洋樓名稱	建造年代	建築物及裝飾類型說明	古蹟或 歷史建築
永昌堂暨 浯陽小學校	1936年	<p>永昌堂整理格局為，二進祠堂第二進起二層樓洋樓並右五腳基洋樓，第一進為傳統閩式建築形式，正立面為三開間凹壽樣式，屋頂為三川脊雙坡瓦作屋頂，旁抓三筒瓦，正立面裝式精細，如：馬約立卡裝飾之水車堵、次間最上堵捲草彩繪、明間之木作插腳與倒吊蓮花和斗拱，正立面次間圓窗上立聯對「繩其祖武」、「謀孫厥貽」，左外側立面上有標語殘跡，現況可辨識之字樣僅門邊之紅底白字標語：「我們的存在就是中國的希望。」，第二進之五腳基洋樓上題字「永昌堂」，山頭與一旁之曲線欄杆樣式精細。</p> <p>浯陽小學校於永昌堂右側，為五腳基洋樓，僅正立面柱體為煙炙磚砌，於入口方向可於二樓立面上看到泥塑題字「浯陽小學校1936(黨徽裝式於上方)」，側立面有煙炙磚窗，每扇窗上皆有窗楣。</p>	<p>縣定古蹟 公告日期： 2015.2.11</p>

永昌堂暨浯陽小學校



洋樓名稱	建造年代	建築物及裝飾類型說明	古蹟或 歷史建築
陳期宰洋樓	1930年	<p>陳期宰洋樓主要分為前後幢，前幢為四面外廊之出龜洋樓，後幢為五腳基洋樓中央以擗頭天井區隔，經判定後期為增加空間使用，將兩幢洋樓間之擗頭，增建為二樓。</p> <p>前幢出龜洋樓用料精細，於三面外廊之一樓柱樑，使用花崗石構件組成，尤其正面出龜洋樓，花崗石柱雕刻精細，有花鳥、生物(鼠、蝦子、鸞、鯉魚、螃蟹、雙龍搶珠象、獅)、故事情節等，於一樓橫眉提有「番仔樓」泥塑字樣。在洋樓細部裝飾線腳，呈現多層次轉折，為金門少見於屋頂有磚坪內有山頭裝飾，為閣樓立面牆，中央為門，兩側開立八角窗。一樓廳門上方，為「穎川衍派」堂號，兩側聯對為「金石其心芝蘭其室」「仁義為友道德為師」二樓廳門上方為「福祿壽金」提字之傳統木雕窗花。正面木窗上楣，另有透雕木窗，精緻典雅。</p>	<p>縣定古蹟 公告日期： 2015.2.11</p>

陳期宰洋樓



洋樓名稱	建造年代	建築物及裝飾類型說明	古蹟或 歷史建築
陳宗炯洋樓	1935年	<p>湖前陳宗炯洋樓建築格局為五腳基洋樓帶二擗頭起疊樓。面寬11.26公尺，深12.50公尺，其擗頭面寬為3.62公尺，佔地面積140.75平方公尺。五腳基洋樓為傳統閩南式瓦作雙坡屋頂與簡易鋼筋混凝土平屋頂，擗頭為瓦作三坡屋面正面山頭為抹灰牆體帶外抹蠣殼灰柱體，山頭上有著花草與獸類浮雕，於二樓正立面樑上有由馬賽克拼貼之「中華民國二十四年」字樣，外立面每扇窗上皆有窗楣，總共有三種款式之窗眉，一樓正立面柱頭上有著花形浮雕，二樓外廊側開花型窗，山牆則開圓窗，此建築由側面與正面被院牆包圍，背面有隘門與較高之擋土牆，建築四周圍圍塑出私人宅院空間。</p>	<p>縣定古蹟 公告日期： 2015.10.29</p>

陳宗炯洋樓



洋樓名稱	建造年代	建築物及裝飾類型說明	古蹟或 歷史建築
東村呂朝怡洋樓 (別名:東村雙 喜樓)	大約 1937年	建築格局為單幢洋樓，但沒有外廊，面寬10.42公尺、深5.34公尺，外觀最大的特色為二樓正立面中央為拱門，門左右兩旁窗為紅磚砌雙囍字，在整體沒裝飾的樸素立面中，雙囍字格外突出。	縣定古蹟 公告日期： 2015.10.27

東村呂朝怡洋樓（別名:東村雙喜樓）



洋樓名稱	建造年代	建築物及裝飾類型說明	古蹟或 歷史建築
西方林天來洋樓	大約 1921年	五腳基洋樓正立面為傳統煙炙磚牆與紅磚斗仔砌牆面砌築而成，五腳基洋樓外廊採用煙炙磚柱搭配磚疊澀柱頭，二樓更添加磚拱，增加立面豐富，整體素雅美觀，於二樓陽台兩側設有出入口通往擲頭磚坪屋頂，出入口門頭施作文字磚雕壁堵。建築正面山頭為泥塑外抹蚶殼灰圖騰為中央盾牌兩側為捲草樣式。	縣定古蹟 公告日期： 2017.1.26

西方林天來洋樓



洋樓名稱	建造年代	建築物及裝飾類型說明	古蹟或 歷史建築
上林林信屏 洋樓	1936年	<p>本建築為五腳基洋樓帶前落二擗頭，前落為傳統閩南建築樣式，正立面分為三開並有凹壽，次間牆堵頭聯對：左「橋梓春榮」，右「芝蘭日茂」，門邊聯對左「寬眼界德本道根」，右「培心田禮耕義種」。左右開間壁堵使用日本花磚(Majolica磁磚)為立面特色，於凹壽泥塑橫眉上雕塑捲草與龍騰樣式，泥塑插角也甚精細；外側四向立面每扇窗皆有造型窗楣，洋樓之一樓窗楣與窗之間皆有禽鳥類泥塑裝飾，共計八個。五腳基洋樓屋頂山頭與屋面同寬，呈流線型，裝飾華麗有雙獅、天使、禽鳥類與捲草泥塑裝飾，並用馬賽克磁磚拼貼出堂號「西河衍派」，正面特有四片Majolica磁磚所組成罌粟花圖樣，為地區稀少。外牆淡黃色的抹灰牆體，可見當時匠司對於建築色彩的考量。</p>	<p>縣定古蹟 公告日期： 2017.1.26</p>

上林林信屏洋樓



洋樓名稱	建造年代	建築物及裝飾類型說明	古蹟或 歷史建築
睿友學校	1936年	外觀造形為巴洛克風格的山頭，上有印度樂儀兵、警察泥塑及傳統花草裝飾主題，並飾以國民黨黨旗及中華民國國旗。	縣定古蹟 公告日期： 2006.6.13

睿友學校



洋樓名稱	建造年代	建築物及裝飾類型說明	古蹟或 歷史建築
黃厝洪氏 古厝	大約 1937年	此建築格局為一落四擗頭併右護龍起疊樓之傳統建築護龍僅後段二樓化，前段仍按一般傳統護龍格局。屋脊為馬背曲脊，屋面屬傳統瓦作二坡屋頂，內擗頭為傳統磚坪，外擗頭為二坡屋頂，山牆為傳統山形彎脊，右護龍外貌殘破且佈滿彈孔；右側立面部份防盜石窗欄杆使用木料，在地區內少見。	縣定古蹟 公告日期： 2016.12.26

黃厝洪氏古厝



洋樓名稱	建造年代	建築物及裝飾類型說明	古蹟或 歷史建築
羅厝羅氏兄弟 洋樓	1946年	羅厝羅氏兄弟洋樓屬傳統五腳基洋樓，立面為六柱五開間分割，以煙炙磚柱搭配疊澀柱頭形成特有裝飾，一樓採用簡易鋼筋混凝土平拱，外飾粗蚵灰面材，增加材料豐富性，樓層間以西式線板區隔，二樓採用磚拱與磚疊澀出料磚樸實而美觀，二樓欄杆與屋頂女兒牆採用綠釉花磚及花瓶欄杆，門額立有「福建金記」匾額	縣定古蹟 公告日期： 2017.1.14

羅厝羅氏兄弟洋樓



洋樓名稱	建造年代	建築物及裝飾類型說明	古蹟或 歷史建築
北山古洋樓	大約為 1920年或 1928年	<p>格局為二落大厝併左護龍起疊樓傳統建築。面寬16.57公尺，深16.94公尺，占地面積280.7平方公尺，為地區少見。雙落屋脊為翹脊，屋面屬傳統瓦作二坡屋頂，擗頭為傳統磚坪，護龍中段為傳統瓦作二坡屋頂，山牆為傳統水形彎脊，第一間房與最後一間屋頂為鋼筋混凝土仿傳統磚坪屋頂，現已殘破佚失，外貌殘破且佈滿彈孔，但仍看得出此護龍疊樓有著不少的立面裝飾，如：正立面之泥塑「福祿禎祥」四字、側面各式窗楣造形、花瓶欄杆及西式的泥塑裝飾。</p>	<p>縣定古蹟 公告日期： 2019.8.21</p>

北山古洋樓



洋樓名稱	建造年代	建築物及裝飾類型說明	古蹟或 歷史建築
青岐蘭亭 別墅	1933年至 1936年	<p>此建築格局為一落四擗頭併左護龍起疊樓之傳統建築。一落四擗頭面寬11.65公尺，深16.94公尺，左護龍面寬10.09公尺，深16.94公尺，建築占地面積368.27平方公尺（定著土地面積：859.00平方公尺），為金門地區單護龍面寬最大。其建築以一落四擗頭併左護龍起疊樓之興建方式者，亦為地區少見。</p> <p>大厝身屋面屬傳統瓦作二坡屋頂，擗頭為傳統磚坪，山牆為傳統水形曲脊(梅花規)，外貌殘破且佈滿彈孔，但仍看得出此左護龍疊樓有著不少的立面裝飾；左護龍正面凹壽上匾額字樣「蘭亭別墅」，於二樓山牆上圓窗左右為獅子，中央為鴿子泥塑；背面山牆上圓窗左右為天使，中央為鴿子泥塑，側面、正面窗扇之窗楣樣式迥異，一樓與二樓出磚分別採用磚疊澀與西式線腳，在線腳下有花草形泥塑圖案造型。</p>	<p>縣定古蹟 公告日期： 2017.1.4</p>

青岐蘭亭別墅



洋樓名稱	建造年代	建築物及裝飾類型說明	古蹟或 歷史建築
<p>基督教會堂 + 牧師樓</p>	<p>教堂 1924年 牧師樓 1934年</p>	<p>此教堂與沙美教會堂同為金門地區重要的基督教會空間 教堂為五腳基閩洋混合式洋樓，本體身材料為磚牆、花崗 石砌基礎臺；屋身構造為硬山擱檁。 屬於矩形跨距集會空間，室內主要以四柱支撐點；地坪為 六角磚鋪面，門窗樣式以木框狀拱樣式。</p>	<p>縣定古蹟 公告日期： 2003.3.31</p>

基督教會堂+牧師樓



金門現存古洋樓介紹-歷史建築類

洋樓名稱	建造年代	建築物及裝飾類型說明	古蹟或 歷史建築
前水頭黃輝煌 洋樓及得月樓	1931年	<p>一、黃輝煌洋樓</p> <ol style="list-style-type: none"> 1.主棟為兩層樓、三開間之三榻受洋樓格局。 2.主棟山牆裝飾最具特色，包括時鐘、興建年代及泥塑之老鷹、天使、鳳凰、鳳梨、葡萄、南瓜等，以及飛龍、萬字紋花草、天使、鳳凰、雙龍搶珠、雙獅等。 3.三榻受有磚組砌喜字紋、福祿壽喜及各火焰窗楣，屋頂有花瓶欄杆及獎盃泥塑。 <p>二、得月樓</p> <ol style="list-style-type: none"> 1.由黃輝煌出資興建，聘請金門古崗的師傅設計，施工細膩並考慮眺望及守禦的需要，落成後供作全村的銃樓。其下有坑道與黃輝煌洋樓相通，以作為緊急避難逃生及防禦用。 2.得月樓有尚有槍孔、火槍架等防禦工事。以鑄鐵蓋分隔通往塔樓之坑道。樓層間以木樓梯相連，樓板坑口可以合起。 	<p>歷史建築</p> <p>公告日期： 2003.3.31</p>

洋樓名稱	建造年代	建築物及裝飾類型說明	古蹟或 歷史建築
前水頭黃輝煌 洋樓及得月樓	1931年	<p>三、假樓</p> <p>1.雖為欺敵用之假樓，但番仔厝的裝飾絲毫不含糊，山牆之泥塑裝飾及牆面的各式吉祥圖案皆相當精緻。</p> <p>2.假樓之山牆則以花草、勳章泥塑為主，牆身與柱身為洗石子仿石。屋頂與主屋樣式相仿，有花瓶欄杆及獎盃泥塑等裝飾。</p> <p>3.自遠處觀望假樓易被視覺效果所欺騙，容易誤以為假樓為一棟真的三塌岫形式的番仔厝大屋。</p>	<p>歷史建築</p> <p>公告日期： 2003.3.31</p>

前水頭黃輝煌洋樓及得月樓





洋樓名稱	建造年代	建築物及裝飾類型說明	古蹟或 歷史建築
金水國小	1932年	此為金門地區規模最大的洋樓小學，回字型平面，中為講堂，四周為教室，後落有教師宿舍是規劃完善的教育建築。	歷史建築 公告日期： 2003.3.31

金水國小





洋樓名稱	建造年代	建築物及裝飾類型說明	古蹟或 歷史建築
李開和洋樓	1931年	主建築正面為出龜番仔樓，背面為五腳基審仔樓。本體牆身為磚砌外敷蚶殼灰，上緣丁砌磚牆，屋身構造明間為硬山擱檁。正面牆堵飾日本彩瓷，大門上花鳥石雕門露。	歷史建築 公告日期： 2003.12.22

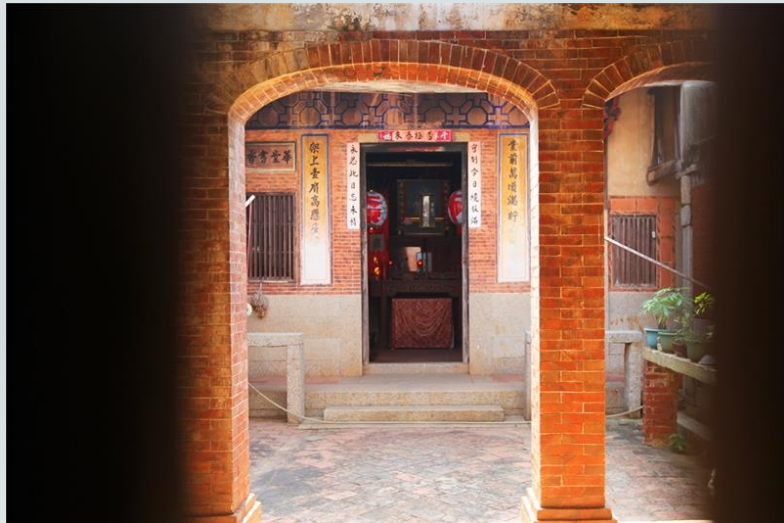
李開和洋樓



洋樓名稱	建造年代	建築物及裝飾類型說明	古蹟或 歷史建築
周氏二落大厝	1900年 以前	建築平面格局為二落大厝，前落為疊樓。本體牆身材料正面1樓下緣為堵石，上緣為磚砌，2樓抹灰；屋身構造為硬山擱檁，疊樓飾以拱圈造形，極富特色。	歷史建築 公告日期： 2003.12.01



周氏二落大厝



洋樓名稱	建造年代	建築物及裝飾類型說明	古蹟或 歷史建築
碧 月軒洋樓	1920年	建築平面格局為單棟洋樓，本體牆身腰堵以下為石塊人字砌及平砌，以上為磚砌外敷三合土。建築背立面女兒牆柱頭上，以天使裝飾，女兒牆牆面上，則裝飾有翅膀的獅子，背立面裝飾多於正立面，表現出豐富的內涵與藝術氣息。	歷史建築 公告日期： 2003.3.31

碧月軒洋樓



洋樓名稱	建造年代	建築物及裝飾類型說明	古蹟或 歷史建築
王金城洋樓	1932年	<p>本幢洋樓為出龜洋樓併左護龍帶後裙房與左側一落二擡頭，洋樓屋頂為閩式紅瓦歇山屋頂，屋頂明間山頭為仿巴洛克式中央外方內圓形鏤空兩旁有獅獸圖騰，形成「雙獅環球」圖騰，山頭「中華民國」「廿一年」字樣，兩側為卷雲圖騰，望柱飾花泥塑；簷飾帶飾有花草圖案；一、二樓次間橫樑飾風景圖騰，一樓橫樑中為騎著腳踏車的人、拄著拐杖過橋的人與風景畫，左右兩側為騎馬奔馳之圖騰；二樓方柱飾花草圖案，一樓柱頭飾中間為槍兵、兩側為管家傭人、最外圍為天使泥塑；二樓次間外廊與一樓扶手欄杆皆為花瓶女兒牆欄杆，次間外廊設有安全鐵欄杆鐵製花窗；一樓正面有太原衍派堂號與對聯左右兩側寫上「訪談陽子茅簷竹舍」「樂司馬公綠水青山」，兩側以交趾陶人形圖騰裝飾。一樓明間與次間外牆皆砌有多變的煙炙磚，明間兩側飾有竹子與鳥禽泥塑窗上貼有花磚，次間聯對為左側「如願平為福」右側「安之居得自」，兩側皆貼有日本彩釉磁磚。</p>	<p>歷史建築 公告日期： 2003.12.01</p>

王金城洋樓



洋樓名稱	建造年代	建築物及裝飾類型說明	古蹟或 歷史建築
陳景蘭洋樓（陳坑大洋樓）	1917年	為金門規模最大洋樓，本體牆身為磚砌抹灰，屋身構造為硬山攔檁，立面柱頭簷帶有多層裝飾，山牆上刻有「1921」字樣，外廊拱圈造形典雅，面向大海，並有大面積階梯是花園平台及假山亭榭、門房建築。陳景蘭洋樓為金門規模最大之洋樓，具有建築史上之意義與再利用之價值。	歷史建築 公告日期： 2003.3.31

陳景蘭洋樓（陳坑大洋樓）





洋樓名稱	建造年代	建築物及裝飾類型說明	古蹟或 歷史建築
王仁吉、王仁乾、 王仁忠兄弟洋樓	1934年	<p>建築格局為出龜洋樓，本體牆身材料正面下緣為洗石子，上緣抹灰，側、背面下緣為石塊人字砌，上緣抹灰，室內隔間牆為外磚內石，厚度30多公分。屋身構造採硬山擱檁；裝飾上在西式山頭飾以「太原衍派」，望柱上書對聯「瓊枝耀蘭室，槐樹蔭瑞庭」，此棟洋樓設計典雅，足以表現地域風貌。</p>	<p>歷史建築 公告日期： 2003.12.01</p>

王仁吉、王仁乾、王仁忠兄弟洋樓



其它未修復部份洋樓











紫雲衍派

支分金水振家聲

派衍紫雲綿世澤









春滿人間

桃花暖日五湖歌

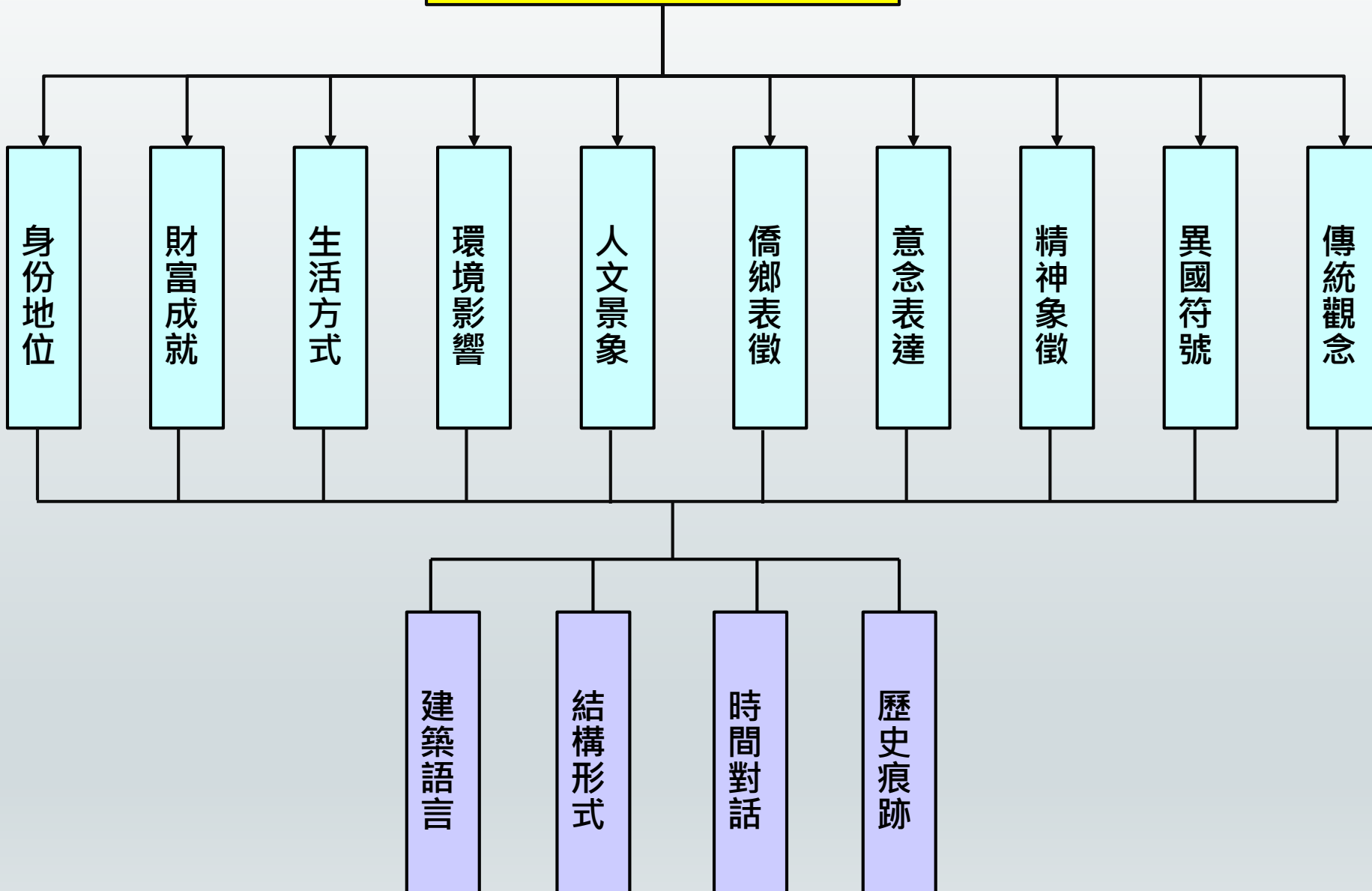
楊柳春風四海笑

2

金門洋樓裝飾藝術圖案表現

-豐富性、多元性-文化性、指示性-

洋樓主人 (主客觀相法)



構成種類 - 神、人

種類	圖案題材	風格類別	意義表徵	設施位置
神	天使	西式	宗教、華僑建築	山頭、門廊
人	紳士	現代	華僑建築	檐部
	洋裝婦女	現代	華僑建築	檐部
	洋人	現代	華僑建築	檐部
	印度籍巡捕	現代	華僑建築	檐部
	南洋頭像	現代	裝飾性人像、華僑建築	瓷磚

構成種類－建築

種類	圖案題材	風格類別	意義表徵	設施位置
建築	涼亭	中式	送行、思親	牆壁
	洋房	新式	華僑建築	牆壁
	西洋庭園	新式	華僑建築	牆壁

構成種類 – 天文

種類	圖案題材	風格類別	意義表徵	設施位置
天文	地球(環球)	西式	世界大同、視野宏觀	山頭
	月亮	西式	裝飾圖案	山頭
	星星	西式	裝飾圖案	山頭

構成種類 – 政治

種類	圖案題材	風格類別	意義表徵	設施位置
政治	國號年代	現代	愛國思想、政治認同	山頭
	國徽	現代	愛國思想、政治認同	山頭
	黨旗	現代	愛國思想、政治認同	山頭
	共和國旗幟	現代	愛國思想、政治認同	山頭
	南洋僑校校徽轉變圖徽	現代	愛國思想、政治認同、 華僑建築	山頭

構成種類 – 表象

種類	圖案題材	風格類別	意義表徵	設施位置
表象	水葉飾	西式	裝飾圖案	檐部、線腳
	鋸齒	西式	裝飾圖案	檐部、線腳
	齒飾	西式	裝飾圖案	檐部、線腳
	卵飾	西式	裝飾圖案	檐部、線腳
	箭飾	西式	裝飾圖案	檐部、線腳

構成種類 – 文字

種類	圖案題材	風格類別	意義表徵	設施位置
文字	中文題字	中式	身份、華僑建築	山頭、門額、柱身、窗楣
	建築年代	中、西式	華僑建築	山頭
	福	中式	福氣	牆堵
	囍	中式	好事、喜慶	窗飾、牆壁
	壽	中式	長壽	牆壁
	卍	中式	連綿不斷、香火延續	牆壁、窗飾
	英文詞句	西式	華僑建築	檐部
	姓名拼音	西式	身份、華僑建築	山頭
	英文字母	西式	華僑建築	山頭

構成種類 – 物件

種類	圖案題材	風格類別	意義表徵	設施位置
物件	時鐘	新式	舶來品、華僑建築	山頭
	懷錶	新式	舶來品、華僑建築	格扇窗
	大鐘	西式	勤學、自由、和平	山頭
	水煙具	新式	富裕、安逸	格扇窗
	劍	新式	武力(文武全才)	山頭
	盾牌	西式	華僑建築	山頭
	西洋鏡	西式	華僑建築	山頭

構成種類 – 物件

種類	圖案題材	風格類別	意義表徵	設施位置
物件	瓶	中、西式	平安	欄杆、窗飾、山頭、柱頭
	燈	中、西式	添丁發財	牆壁、望柱
	香爐	中式	傳宗接代、子孫萬物	牆壁、柱頭
	爵	中式	官位、俸祿	牆壁
	團扇	中式	善、團圓	牆壁
	折扇	中式	善	窗飾
	寶扇	中式	避邪、仙家寶物	窗飾

構成種類 – 物件

種類	圖案題材	風格類別	意義表徵	設施位置
物件	書卷	中式	文藻、才藝	山頭
	槍	新式	武器、捍衛	山頭
	哨子	新式	指揮、喚醒意識	山頭
	司號	新式	提倡、鼓吹運動	山頭
	花藍	中、西式	吉祥寶物、暗八仙之一	山頭、柱身
	花環	西式	勝利、榮譽、成就	山頭、窗飾
	彩球	中式	吉祥、圓滿	山頭、山牆

構成種類 – 物件

種類	圖案題材	風格類別	意義表徵	設施位置
物件	古錢	中式	用意與「全」及「前」 同、財富	山牆、女兒牆
	磬	中式	吉慶	山牆
	如意	中式	平安順利	山牆
	綬	中式	升官、長壽	山牆
	錢	新式	華僑建築	山牆、山頭、窗楣
	勳章	西式	華僑建築	山頭

構成種類 – 宗教

種類	圖案題材	風格類別	意義表徵	設施位置
宗教	太極圖	中式	避邪鎮物	牆壁
	十字架	西式	宗教信仰	山頭
	大衛星	西式	宗教信仰、裝飾圖案	山頭、窗飾、柱身

構成種類 – 蔬菜類

種類	圖案題材	風格類別	意義表徵	設施位置
蔬菜類	南瓜	中式	多子多孫	落水口
	葫蘆	中式	福氣、多子多孫	落水口、窗飾、牆壁、山牆
	白菜	中式	不忘根本、清白、勤儉持家	檐部
	蘿蔔	中式	不忘根本、清白、勤儉持家	檐部

構成種類 – 水果類

種類	圖案題材	風格類別	意義表徵	設施位置
水果類	佛手柑	中式	吉祥、福氣	落水口、彩磚
	石榴	中式	多子多孫、吉利	落水口、彩磚
	葡萄	中、西式	多子多孫、豐盛	山頭
	鳳梨	西式	好運、華僑建築	山頭、欄杆柱
	楊桃	中式	豐盛	落水口、山頭
	桃子	中式	長壽	落水口、窗楣、彩磚
	橘子	中式	吉利	牆壁
	柿子	中式	事事如意	牆壁
	香蕉	西式	華僑建築	山頭、瓷磚
	枇杷	新式	華僑建築	瓷磚

構成種類 – 花類

種類	圖案題材	風格類別	意義表徵	設施位置
花類	牡丹	中式	富貴、尊榮	牆壁、檐部
	海棠	中式	富貴	望柱、檐部
	水仙	中式	清高、吉祥	山頭
	茶花	中式	長春、吉祥	瓷磚、望柱
	梅花	中式	君子、潔身自愛	窗楣、山頭、望柱
	蘭花	中式	君子	窗楣、望柱
	菊花	中式	長壽、君子	窗楣、望柱

構成種類 – 花類

種類	圖案題材	風格類別	意義表徵	設施位置
花類	玫瑰花(薔薇)	西式	尊貴、愛情	窗楣、山頭、瓷磚
	蓮花	中式	君子、潔身自愛、廉潔	窗楣、山頭、柱頭
	罌粟	新式	裝飾圖案	瓷磚

構成種類 – 樹類

種類	圖案題材	風格類別	意義表徵	設施位置
樹類	棕櫚	新式	華僑建築	山頭
	椰子	新式	華僑建築	山頭
	芭蕉葉	中式	避火、風調雨順、招財及好運	窗楣、柱身

構成種類 – 木類

種類	圖案題材	風格類別	意義表徵	設施位置
木類	竹	中式	君子、節節高升	窗節、欄杆、牆壁
	松	中式	長壽、堅貞	山頭
	柳	中式	思親、送行	窗楣、山頭

構成種類 – 其它植物

種類	圖案題材	風格類別	意義表徵	設施位置
其它植物	靈芝	中式	長壽、避邪	山頭、牆壁、柱身、柱頭
	仙草	中式	長壽、避邪	山頭、牆壁
	禾穗	中式	豐盛收成	山頭
	苕荳葉	西式	復活、再生	柱頭
	蔓草	中、西式	裝飾圖案	山頭

構成種類 – 機械類

種類	圖案題材	風格類別	意義表徵	設施位置
機械類	腳踏車	新式	新潮時髦	平樑
	帆船	中式	平安、一帆風順、 事業順利成功	牆壁
	舢舨	新式	努力以赴、創業維 艱，守成不易道理	牆壁
	火船	新式	事業蓬勃	牆壁

構成種類 – 鳥類

種類	圖案題材	風格類別	意義表徵	設施位置
鳥類	喜鵲	中式	喜事徵兆	檐部
	鸚鵡	中式、新式	吉祥、可愛寵物	檐部、窗楣
	燕子	中式	幸福、美滿和諧	檐部、牆壁
	雉雞	中式	富貴	檐部
	白頭翁	中式	白頭偕老	壁畫
	鴿子	新式	和平、自由、信差	窗楣
	鴛鴦	中式	婚姻美滿、家庭和諧	檐部
	蝙蝠	中式	幸福、福氣、平安	窗楣、檐部、山頭、山牆
	貓頭鷹	西式	裝飾圖案	瓷磚

構成種類 – 鳥類

種類	圖案題材	風格類別	意義表徵	設施位置
鳥類	鳳	中式	榮華富貴、名位顯貴	山頭、檐部、柱頭、窗楣
	鶴	中式	明志、高尚、延年益壽	山頭、瓷磚、柱頭
	老鷹	中式、西式	皇家貴族、雄心壯志、 王者之風、華僑建築	山頭、山牆、窗楣
	白鷺鷥	中式	清廉、志向清高	檐部、牆壁
	孔雀	中式、西式	尊貴，功名顯赫	山頭、瓷磚

構成種類－家禽類

種類	圖案題材	風格類別	意義表徵	設施位置
家禽類	鵝	中式	潔身自愛、恩愛	檐部
	雞	中式	守時、勤勉	檐部

構成種類 – 動物類

種類	圖案題材	風格類別	意義表徵	設施位置
動物類	鼠	中式	多子多孫、豐衣足食	檐部
	牛	中式	農業、勤勉	窗楣
	兔	中式	多子多孫、美滿團圓	檐部、落水口
	馬	中式	太平世界、事業成功	檐部、山頭
	羊	中式	孝順、思親	窗楣
	猴	中式	長壽(仙猴摘壽桃)、多子多孫	窗楣
	西洋犬	西式	寵物	檐部
	飛馬	西式	神獸	檐部、山頭、窗楣
	騎馬	中式	事業發展成功	檐部

構成種類 – 動物類

種類	圖案題材	風格類別	意義表徵	設施位置
動物類	麒麟	中式	太平安康、瑞兆	檐部
	鹿	中式	福祿、長壽、合群	山頭、牆壁、檐部、窗楣
	獅子	中、西式	尊貴、避邪物、首領、威猛	山頭、門楣、窗楣、落水口、檐部、山牆
	飛獅	中式	神獸	山頭、檐部、山牆
	大象	中、西式	平安(太平有象)、華僑建築	落水口、檐部、山頭
	貓	中、西式	長壽，貓蝶與耄耋音似	檐部、牆壁
	螽斯	中式	多子多孫	牆壁
	蜘蛛	中式	喜事	瓷磚

構成種類 – 魚類

種類	圖案題材	風格類別	意義表徵	設施位置
魚類	金魚	中式	金玉滿堂、富貴有餘	落水口、檐部、牆壁
	鯉魚	中式	多子多孫、豐衣足食、 年年有餘	落水口、檐部
	小管	中式	豐收徵兆	落水口
	章魚	中式	豐收徵兆	牆壁
	飛魚	西式	裝飾圖案	檐部

構成種類 – 甲殼類

種類	圖案題材	風格類別	意義表徵	設施位置
甲殼類	烏龜	中式	長壽	落水口
	甲魚	中式	長壽	落水口
	鰲	中式	脫胎換骨、功成名就	雀替、落水口

構成種類 – 其它水中生物

種類	圖案題材	風格類別	意義表徵	設施位置
其它水中生物	水藻	中式	活力、生命	檐部、牆壁
	蟹	中式	功成名就	落水口、檐部
	蝦	中式	功成名就	檐部
	螺類	中、西式	安居、平安	牆壁
	貝類	中、西式	安居	落水口
	青蛙	中式	豐收徵兆	落水口

構成種類－圖形

種類	圖案題材	風格類別	意義表徵	設施位置
圖形	幾何圖形	西式	裝飾圖案	牆壁、檐部、山頭、柱式、瓷磚

洋樓裝飾藝術型式照片







效忠領袖 服務







紫雲衍派

支分金水振家聲

派衍紫雲綿世澤













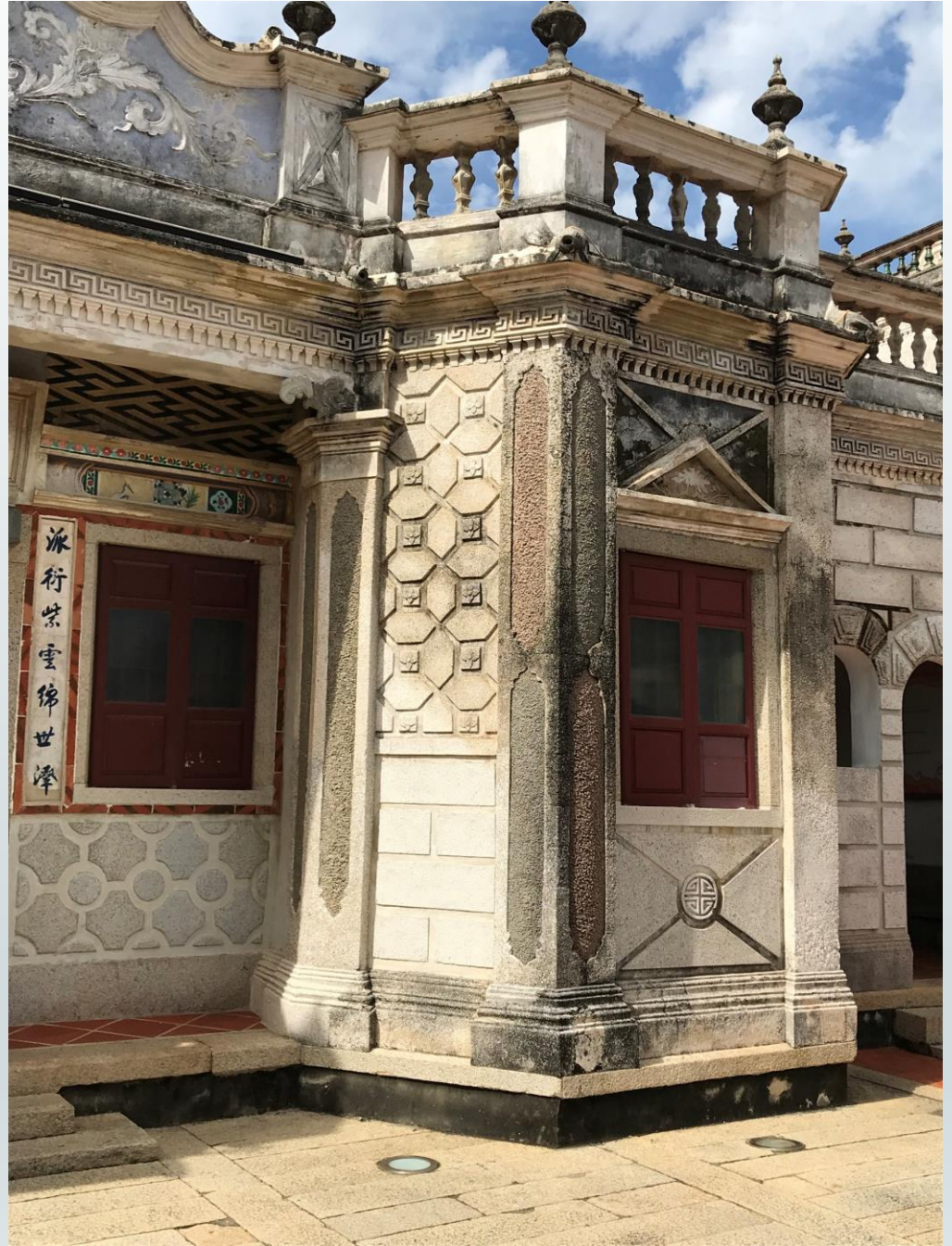


紫雲衍派

支分

派行





















溪坑路
130號
8

可可亞
手作廚房
營業時間 Am 11:00
Pm 7:30
公休: 週日、週一
電話: 221-263

洋樓內室內裝飾樣式



坡僑領陳嘉庚的貢獻
—— 嘉庚精神與貢獻

陳嘉庚先生（1874-1961），新加坡著名僑領、實業家、教育家。他創辦了嘉庚學校，為新加坡華僑子弟提供了良好的教育機會。他還創辦了嘉庚船務公司，促進了南洋華僑與祖國的聯繫。他的嘉庚精神，即愛國、愛鄉、愛親、愛友、愛人，是華僑社區的楷模。

Contribution of Tan Kah Kee, the Singapore Overseas Chinese Leader

Tan Kah Kee (1874-1961) was a prominent Singaporean leader, businessman, and educator. He founded the Tan Kah Kee School, providing quality education for Chinese children in Singapore. He also established the Tan Kah Kee Shipping Company, strengthening the ties between the overseas Chinese community and their homeland. His spirit of love for the country, hometown, family, friends, and humanity is a model for the overseas Chinese community.

院書英萃

海外華人教育的建立
海外華人教育的確立

1847年嘉庚先生創辦嘉庚學校，是海外華人教育的先驅。隨後，嘉庚學校發展成為嘉庚大學。嘉庚學校的創辦，不僅為新加坡華僑子弟提供了教育機會，也為海外華人教育的確立奠定了基礎。

1905年嘉庚先生創辦嘉庚學校，是海外華人教育的先驅。隨後，嘉庚學校發展成為嘉庚大學。嘉庚學校的創辦，不僅為新加坡華僑子弟提供了教育機會，也為海外華人教育的確立奠定了基礎。

Overseas Chinese Schools

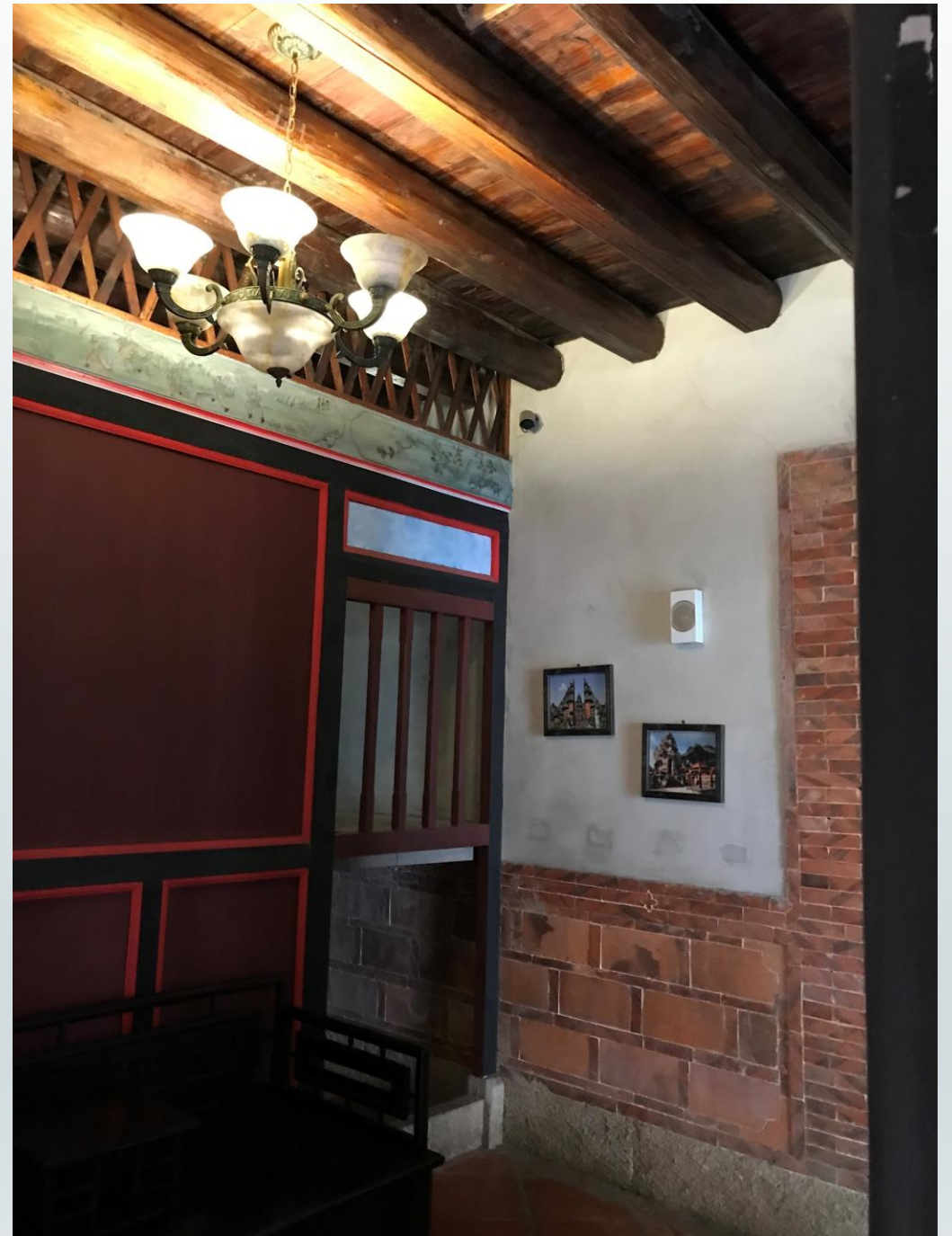
In order to retain their Chinese culture, leaders of each overseas Chinese community in the past have established overseas Chinese schools. The great Singaporean Chinese educationist Tan Kah Kee was one of the pioneers of the overseas Chinese.







...in the Dutch East In
... (Sins) ... and were mostly
... in Thailand, they were called Luk-Chin. In Vietnam they were
... Chinese people who had moved to Vietnam, however, after
... Vietnamese women. Minh huong referred to people with mixed
... Cambodia, they were called Sins-Cambodians.











問題與探討

- 修復完成的再利用問題
- 異元素的空間與材料是否可溶入
- 再利用營運問題
- 維護管理問題